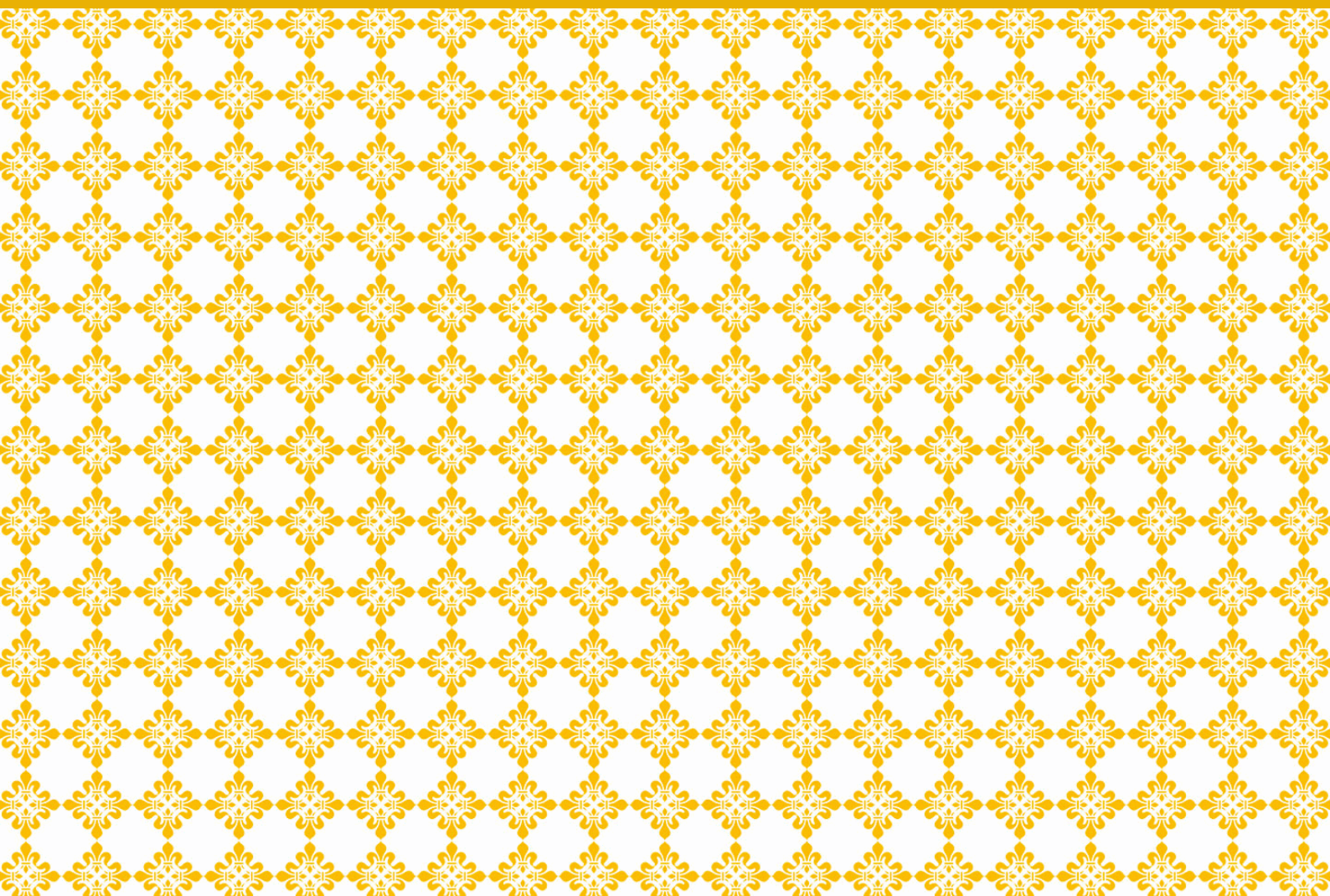


Riktlinjer för ljudnivåer

Miljö- och byggnadsnämnden



Fotograf: **Ange för- och efternamn**



**ENKÖPINGS
KOMMUN**

Dokumenttyp: Riktlinje

Beslutad av: Miljö- och byggnadsnämnden

Ansvarig funktion:

Ersätter: Riktlinjer för bland annat buller- vid offentliga tillställningar

Gäller för: **Gäller för**

Gäller fr.o.m.: **Datum**

Ärendenummer: ALL.2026.124

Datum: 2026-01-21

Innehåll

1	Syfte.....	4
2	Allmänna riktlinjer för ljudnivåer	5
2.1	Riktvärden för högsta ljudnivå på publikplats.....	5
2.1.1	Ljudnivå, decibel A (dBA) vid publikplats.....	5
2.2	Riktvärden för högsta ljudnivå i närboendes bostäder.....	6
2.3	Riktvärden för högsta ljudnivå utomhus nattetid utanför närboendes bostäder	7
2.4	Vad händer vid klagomål på buller?	7
3	Miljö- och byggnadsnämndens riktlinjer för arrangemang med musik.....	8
3.1	Festivaler, utomhuskonserter, verksamheter i tält, marknader och tivoli.....	8
4	Tillstånd och övrigt kopplat till offentliga tillställningar	9
4.1	Hantering av livsmedel.....	9
4.2	Renhållning	9
4.3	Uthyrning av kommunala lokaler eller kommunal mark	10
4.4	Servering av alkohol	10
4.5	Polisen ger tillstånd för offentliga tillställningar	11

1 Syfte

Ambitionen med dessa riktlinjer för offentliga tillställningar är att förtydliga vad som gäller för bland annat musikljud i centrum så att:

- Boende och besökare kan leva och sova nattetid i Enköpings centrum utan att bli störda.
- Festivaler, krogar, nattklubbar med mera kan finnas i centrum utan att det inkräktar för mycket på andra verksamheter.
- Miljö- och samhällsbyggnadsförvaltningens handläggning av ärenden som gäller offentliga tillställningar och bullerklagomål tydliggörs för näringsidkaren, närboende och andra tillsynsmyndigheter.

2 Allmänna riktlinjer för ljudnivåer

Grundläggande är att offentliga tillställningar i möjligaste mån inte ska störa närboende. Bostaden är den plats där man ska kunna umgås, koppla av och sova utan att bli störd. Riktlinjerna för offentliga tillställningar i detta dokument är vägledande för miljö- och samhällsbyggnadsförvaltningens arbete.

2.1 Riktvärden för högsta ljudnivå på publikplats

Folkhälsomyndighetens allmänna råd (FoHMFS 2014:15) om höga ljudnivåer innehåller riktvärden för att undvika hörselskadliga ljudnivåer vid publikplats, till exempel konserter.

2.1.1 Ljudnivå, decibel A (dBA) vid publikplats

Lokaler/platser dit barn under 13 år inte har tillträde

- Maximal nivå: 115
- Ekvivalent nivå: 100

Lokaler/platser dit både barn och vuxna har tillträde

- Maximal ljudnivå: 110
- Ekvivalent ljudnivå: 97*

*För arrangemang som är särskilt riktade till barn bör ekvivalenta ljudnivåer under 90 dBA eftersträvas.

Det är angeläget att ljudnivån begränsas så att besökarna inte riskerar hörselskador.

Vid behov bör verksamhetsutövaren vidta skyddsåtgärder till exempel genom att:

- kontrollera ljudnivån med egna ljudmätningar,
- inskaffa utrustning som begränsar ljudnivån från anläggningen (limiter).

Miljö- och samhällsbyggnadsförvaltningen kan besluta att arrangören ska anlita en akustikkonsult eller annan sakkunnig för att mäta/kontrollera ljudet på publikplats. Protokoll från mätningen kan komma att begäras in.

2.2 Riktvärden för högsta ljudnivå i närboendes bostäder

Folkhälsomyndighetens allmänna råd (FoHMFS 2014:13) om buller inomhus innehåller riktvärden för att boende ska kunna umgås, koppla av och sova utan att bli störda.

Ljudnivå i bostäder (dBA) med fönster och dörrar stängda

- Maximal ljudnivå: 45
- Ekvivalent ljudnivå (musik och hörbara toner): 25
- Ekvivalent ljudnivå (övrigt ljud): 30

Verksamheter som till exempel, nattklubbar, restauranger, diskotek och pubar bör ha som regel att se till att fönstren i lokalen så långt möjligt hålls stängda vid musikevenemang och liknande. Detta för att undvika störningar för omgivningen.

Eftersom dessa typer av verksamheter ofta pågår flera kvällar i veckan behöver verksamhetsutövaren säkerställa att musiken och andra ljud inte överskrider riktvärdena för bostäder inomhus. För musik tillämpas riktvärdet 25 dBA ekvivalent (genomsnittlig) ljudnivå i bostad med fönster och dörrar stängda. Det är verksamhetsutövaren som har bevisbördan enligt miljöbalken att visa att de klarar ljudnivåerna.

Riktvärdena på 25 dBA alternativt 30 dBA gäller inte vid de enstaka festivaler och konserter där undantag från riktvärdena bedömts kunna göras.

2.3 Riktvärden för högsta ljudnivå utomhus nattetid utanför närboendes bostäder

Naturvårdsverkets vägledning om industri och annat verksamhetsbuller (2015) innehåller riktvärden för att se till att även ljudnivån utomhus hålls på en acceptabel nivå nattetid.

Ljudnivå utanför bostäder (dBA) nattetid, kl 22.00-06:00

- Maximal ljudnivå: 55
- Ekvivalent ljudnivå: 40

I regel kan bara lågmäld bakgrundsmusik godtas på en uteservering för att inte närboende ska bli störda. Om fönster hålls öppna mellan lokalen och uteserveringen gäller att ljudnivån i lokalen anpassas så att närboende inte störs.

2.4 Vad händer vid klagomål på buller?

Om klagomål framförs om buller från en verksamhet ska utövaren kunna visa att kraven i miljöbalken uppfylls. Detta kan innebära att verksamheten behöver göra en bullerutredning. Miljö- och samhällsbyggnadsförvaltningen kan även på eget initiativ göra inspektioner och mätningar för att kontrollera att gällande riktvärden följs och vid behov fatta beslut om begränsningar av ljudnivå eller förbud mot verksamheten.

Om det är ett befogat klagomål kommer miljö- och byggnadsnämnden att debitera verksamhetsutövaren i enlighet med gällande taxa för tillsyn enligt miljöbalken. Taxan går att läsa i sin helhet på enkoping.se. Sök efter taxor och avgifter.

3 Miljö- och byggnadsnämndens riktlinjer för arrangemang med musik

3.1 Festivaler, utomhuskonserter, verksamheter i tält, marknader och tivoli

För att det ska vara möjligt att genomföra till exempel festivaler och konserter i centrum kommer kraven på ostördhet i närliggande bostäder tillfälligt behöva minskas.

Effekten av störningarna från festivaler med mera kan begränsas på olika sätt. Detta kan ske genom krav på information till närboende samt genom villkor om stopptider och maximalt antal evenemang på samma plats.

Riktlinjer att förhålla sig till:

- Det högsta antalet kraftigt bullerstörande evenemang nattetid som får förekomma per plats, exempelvis i Enköpings centrum, bör begränsas till maximalt två tredagarsevenemang per kalenderår.
- Arrangörer av festivaler eller utomhuskonserter som tillfälligt överskrider gällande bullerriktlinjer, både utomhus och inomhus i bostäder, bör informera närboende minst två veckor i förväg. Hur informationen ska spridas bör framgå av ansökan om tillstånd för offentlig tillställning hos Polismyndigheten. Informationen bör även innehålla uppgifter om vart närboende kan vända sig under pågående evenemang för att anmäla störande ljud eller andra olägenheter.
- Stopptider för musik och andra aktiviteter bör vara senast klockan 01.00 natten mot lördag och söndag samt senast klockan 23.00 övriga veckodagar.

4 Tillstånd och övrigt kopplat till offentliga tillställningar

4.1 Hantering av livsmedel

För att få sälja livsmedel behöver livsmedelsföretagaren vara registrerad hos Enköpings kommun eller hos annan hemkommun.

Är företagaren registrerad i en annan kommun ska registreringsbevis finnas på plats. Om företagaren är skriven i Enköping ska en anmälan om registrering ha inkommit till miljö- och samhällsbyggnadsförvaltningen senast två veckor innan evenemanget.

Viss försäljning kräver ingen registrering. För mer information om undantag kontakta miljö- och samhällsbyggnadsförvaltningen.

4.2 Renhållning

Verksamhetsutövaren/arrangören ansvarar för att toaletter och sopkärl anordnas i tillräckligt antal. Platsen ska hållas i vårdat skick och städas efter evenemangets slut.

På grund av ett allmänt problem med kajor är det viktigt att personalen vid alla uteserveringar plockar bort tallrikar och matrester direkt efter att kunden gått.

4.3 Uthyrning av kommunala lokaler eller kommunal mark

Om evenemanget eller verksamheten kommer att ligga på kommunal mark eller i kommunala byggnader behöver kontakt tas med teknik- och serviceförvaltningen respektive upplevelseförvaltningen. I normalfallet behöver den som ska anordna evenemanget teckna en tillfällig försäkring hos sitt försäkringsbolag för att få hyra kommunal mark/lokal.

4.4 Servering av alkohol

Miljö- och byggnadsnämnden handlägger ansökan om tillstånd enligt alkohollagen. Ansökan och information om servering av alkohol finns på enkoping.se. Sök efter serveringstillstånd.

Uteserveringar kan få tillstånd för alkoholservering mellan klockan 11.00 - 24.00 under sommarperioden. Sluttid för alkoholservering utomhus skiftar beroende på var restaurangen är belägen och vilken tid på året det gäller. I bedömningen tar nämnden hänsyn till om det varit eller finns risk för olägenheter, såsom ordnings- eller bullerstörningar.

Januari till april:

- söndagar till torsdagar klockan 11.00 - 22.00
- fredagar och lördagar klockan 11.00 - 24.00

Maj till september:

- alla dagar klockan 11.00 - 24.00

4.5 Polisen ger tillstånd för offentliga tillställningar

Offentliga tillställningar såsom konserter, marknader, gatufestivaler, utomhusserveringar, får inte anordnas på offentlig plats utan tillstånd från Polismyndigheten enligt ordningslagen. Mer information och hur man går tillväga för att ansöka finns på polisens hemsida, polisen.se.

Miljö- och samhällsbyggnadsförvaltningen och teknik- och serviceförvaltningen yttrar sig i dessa ärenden. Förslag ges på vilka villkor som bör anges i polisens tillståndsbeslut. Polisens beslut kan gälla till exempel begränsning av tillställningens påverkan på omgivningen, information till närboende, ljudnivå hos närboende samt stopptider. Polisen kan inte reglera exempelvis ljudnivå för besökarna på tillställningen och de som arbetar där. Ljudnivå för besökarna kan regleras i särskilt beslut från miljö- och byggnadsnämnden.